

Alexandru COVRIG *

**CULTUL CYBELEI
STUDIU DE CAZ PRIVIND DESCOPERIRILE ARHEOLOGICE
CARE ATESTĂ CULTUL CYBELEI ÎN DACIA ROMANĂ
ȘI ÎN MOESIA INFERIOR**

***The Cult of Cybele*
Case-Study of the Archaeological Discoveries which Attest the
Cult of Cybele in Roman Dacia and in Lower Moesia**

Abstract:

Cybele was an ancient Anatolian goddess, venerated as the mistress of the earth, the sky and the sea. Cybele was also a goddess of fecundity and of vital powers, gifted with prophetic virtues. She was called the "Great Mother". The cult of Cybele penetrated since the 6th century B.C. in the Greek colonies from the Mediterranean Basin and the Black Sea. In Dacia, the Roman settlers and soldiers helped to spread the cult of Cybele. Until the conquest of Dacia, the Great Goddess – Cybele and her myth cannot be found on sculptural expressions, as the Dacians' religions was a monotheistic one. Gradually, after the conquest of Dacia, goddess Cybele and other oriental divinities contributed to the development of the myth by cult practices and mysteries. Goddess Cybele was represented on statuary groups, on votive tiles and reliefs. Examples of settlers who worshipped the cult of Cybele are T. Valerius Marcianus, veteran of the Fifth Macedonian Legion, L. Oppius Maximus, C. Antonius Eutyches etc. The cult of Cybele was worshipped by the settlers from Asia Minor, by Greeks and Romans.

Keywords: Cybele, Eutyches, Dacia, Great Mother, statuary groups.

*

**1. Informații generale despre zeița Cybele
Mitologie**

Străveche figură divină de origine anatoliană, venerată ca zeiță a fecundității și a forței vitale și identificată în Grecia cu zeița RHEA. Se numără printre zeitățile feminine numite în mod generic *Mari Mame*. Printre componentele care contribuie la caracterizarea acestei figuri complexe se numără *cultul frigian al Marii Mame* și o serie de tradiții minoico-miceniene străvechi, care se contopesc, dând naștere unei divinitățienerate încă din secolul al VII-lea de grecii din Asia și devenite mai apoi, în secolul al VI-lea, o parte componentă a cultelor de pe teritoriul Greciei. Îi era atribuit un cortegiu de tip dionisiac, cu dansuri și procesiuni. Se credea că trăiește în desișul pădurilor și că era înconjurată de *CORIBANȚI*. Era

stăpâna pământului, a cerului și a mării, îi ocrotea pe tineri și hotăra soarta oamenilor. Își însoțea poporul în bătălie (coroana cu turnuri pe care o poartă pe cap face trimitere la ideea de război). Era înzestrată cu virtuți profetice. În Grecia, preoții săi erau numiți *Kybeboi*, iar templele sale *Metroia*, adică „(temple) ale Mamei”¹.

Inscripțiile imperiale o numesc pe ea o *pedisequa* a *Magnei Mater*².

La Roma, preoții săi, numiți *GAUI*, practica, începând cu secolul al V-lea î. HR ritualul autoemasculării³.

Epitete

Pe lângă epitetul generic *Oreia*, „zeița muntelui”, zeița era indicată frecvent cu numele *Sipylene*, *Ideea*, *Dindimene*, provenite de la munții cu care era asociată în cadrul cultului⁴.

Răspândirea cultului

Din ținuturile anatoliene, mai ales din Frigia, cultul Cybelei s-a extins mai întâi în cetățile grecești din Asia Mică, apoi în Grecia propriu-zisă și în sfârșit, la Roma. Importante sanctuare îi erau închinat la Cizic, la Sardes pe muntele Ida, pe Sipilos și în numeroase alte locuri. Principalele sărbători închinat zeiței Cybele erau așa-numitele *LUDI MEGALENSES* sau sărbătorile Marii Mame, care se desfășurau cu mare pompă la Roma de pe 15 până pe 27 martie, fiind urmate de jocurile megalesiene, disputate între 4 și 10 aprilie⁵.

Atribute

În mod obișnuit, zeița era reprezentată ca o femeie purtând pe cap o coroană cu turnuri. Poate apărea însoțită de lei ori așezată într-un car tras de lei. Slujitorii săi sunt *cureții* sau *coribanții*, care uneori apar pe lângă ea⁶.

Iconografie

În munții din Capadocia și Frigia se găsesc reprezentări arhaice ale zeiței, tăiate în stânci. Potrivit lui Pausanias locuitorii din Magnesia, pe Sipilos, se laudau că aveau cea mai veche imagine a zeiței, opera lui Broteas, fiul lui Tantal, pe care încă n-o putem recunoaște. Și alte statui ale zeiței

* Student anul al III-lea specializarea Istorie, Facultatea de Istorie, Filosofie și Teologie de la „Universitatea Dunărea de Jos” din Galați.

¹ Anna Ferari, *Dicționar de mitologie greacă și romană*, Editura Polirom, București, 2003, p. 258.

² Eric M. Orlin, *Foreign Cults in Rome – creating a Roman Empire*, Editura Oxford University Press, New York, 2010, p. 199.

³ Anna Ferari, *op. cit.*, p. 258.

⁴ *Ibidem*.

⁵ *Ibidem*.

⁶ *Ibidem*, p. 259.

cunoscute în Antichitate s-au pierdut. Printre acestea izvoarele amintesc o lucrare a lui Fidias, în fildeș și aur, așezată în Metroonul din Atena și o alta aparținând sculptorului Agoracrit. Imaginea Cybelei poate fi în schimb recunoscută pe o placă din friza tezaurului sifnienilor de la Delfi, precum și pe marea friză a Altarului din Pergam. De multe ori în reprezentări, Cybele nu poate fi deosebită de Rhea⁷.

2.1. Pătrunderea cultului zeiței Cybele în Dacia

Cybele, prima dintre divinitățile microasiatice pe care romanii au consacrat-o în mod oficial la Roma (204 î. Hr.), este atestată în Dacia de peste 20 de monumente.⁸

Pe monumentele daco-scythice, apare în perioada pre-romană o zeităte care era numită Marea Zeiță. Ea era o mare zeiță a creșterii și hrănirii pământului, prezentă aici înainte de sosirea iranienilor care doar au asimilat-o cu propria lor zeiță Anaitis. Populațiile tracice care locuiau la sud și nord de Dunăre și până în țările din nordul Mării Negre au adorat din vremuri imemorabile o mare zeiță. Ea era un fel de Marea Mamă - Cybele în perioada romană și cultul ei era deja asociat cu acela al unui Mare Zeu din timpul Daciei libere și până mai târziu. Noi deasemenea știm că printre scythi ea făcea pereche cu zeul Pappas⁹.

Soldatii romani s-au stabilit la nord de Dunăre și până la cucerirea Daciei, Marea Zeiță - Cybele și mitul ei nu pot fi găsite pe expresiile sculpturale deoarece religia dacilor era monoteistă. Treptat, după cucerirea Daciei, zeița Cybele împreună cu alte divinități orientale au intervenit, contribuind la dezvoltarea și creșterea complexității mitului prin practicile cultice cât și prin mistere. Această dezvoltare și această complexitate poate a dus religia danubiană departe de la aspectele ei simple și native. Acest proces probabil a fost afectat de influențele cultului Cybelei, Dianei, Dea Syria, precum erau practicate în secolul al III-lea d. Hr. și la acestea s-au adăugat cultul Dioscurilor¹⁰ și influențele mithraice¹¹.

⁷ *Ibidem*.

⁸ Mihaela Popescu, *Mărturii epigrafice și sculpturale privind cultul Cybelei în Dacia*, în revista online ArheoVest, secțiunea Arheologie și Istorie, nr. 1/2004, Editată de Arheotim și de CSIATim Archaeology Portal Online, p. 1, accesată pe 20. 08. 2011, pe www.arheotim.uvt.ro/1_2004.htm.

⁹ Dumitru Tudor, *Corpus Monumentorum Religionis Equitum Danuvinorum: The Analysis and Interpretation of the Monuments*, Editura E. J. Brill, Leidan, Olanda, 1976, p. 171.

¹⁰ **Dioscurii** sunt uneori identificați cu **Cabirii**, cărora în unele orașe grecești li s-a ridicat câte un Samotrakion. Apud: Adrian Rădulescu, *Istoria Dobrogei*, t. I, p. 136; Inscriptie dedicată Dioscurilor, găsită la Histria: „Callicrates al lui Callierates și oștenii care au plutit cu el în ajutorul apolloniatilor <închină acest relief> Dioscurilor Mântuitori.” Apud: D. M. Pippidi, *Inscripțiile antice din Dacia și Scythia Minor. Inscripțiile din Scythia Minor grecești și latine. Histria și împrejurimile*, t. I, seria a II-a, Editura Academiei Republicii Socialiste România, București, 1983, p. 255.

¹¹ Dumitru Tudor, *op. cit.*, p. 172.

În Dacia, coloniștii romani sau soldații au ajutat la răspândirea cultului. La Romula și la Drobeta (Pl. 1 cu Fig. 1), Cybele era adorată ca protectoarea lui *Aeneadae*, în memoria legendei troiene ale originilor romane. Pe malurile Mării Negre, în Moesia Inferioară și în Tracia, cultul ei exista de multă vreme datorită coloniștilor greci și populația a rămas credincioasă ei în epoca romană¹².

2.2. Pătrunderea cultului zeiței Cybele în Scythia Minor

Cultul Cybelei venit din Asia Mică, a pătruns încă din sec. VI î.Hr. în coloniile grecești din bazinul mediteranian și al Mării Negre. În ultimul areal, pătrunderea are loc simultan pe litoralul de nord (la Olbia și la Myrmekion) și de vest (la Histria și Apollonia) și este pusă pe seama factorului Ionian. Tradiția ioniană a școlilor din Samos și Milet pare să se fi menținut și în continuare, după cum o dovedește o statueta a Cybelei de la Histria, datată nu mai devreme de începutul sec. V î. Hr. Odată cu secolul al IV-lea î. Hr. în iconografia zeiței sunt recunoscute și alte tipuri: efesian și attic. În a doua jumătate a secolului al IV-lea î. Hr. se poate vorbi însă de un tip statuar ce nu va suferi schimbări până în epoca romană târzie: Cybele este așezată pe tron cu un leu pe genunchi și în mâini cu un *tympanon* și fială¹³.

Reprezentările statuare ale Cybelei la Callatis adoptă de preferință prima variantă și sunt semnalate încă din sec. IV î. Hr. pe toată perioada de autonomie a cetății. De exemplu: statueta ceramică descoperită în 1959¹⁴.

3. Monumente Religioase și Epigrafice

3.1. Dacia

În Dacia această zeitate este cunoscută destul de devreme, una din dedicațiile adresate acesteia datând de la începutul domniei lui Hadrian (117-138). Este vorba despre o inscripție greacă din Apulum (CIL, III, 1100) care menționează o „*Mater Troklimene*”. Epitetul acestei „*mame*” pare să vină de la o localitate (necunoscută), fiind dedicația unui colonist venit din Orientul grec. Tot aici două inscripții latine îi atribuie Cybelei calitatea de „*sanctum*”, pe altarul ridicat de *T. Fl. Longinus* și familia sa, precum și cea de „*sacrum*”, pe altarul ridicat de *G. Staius Pollio*. Inscripțiile au fost ridicate pentru sănătatea împăratului - *pro salute Augusti* - pentru sine și ai săi - *pro se et*

¹² Robert Turcan, *The cults of the Roman Empire*, Editura Wiley-Blackwell, United States of America, 1996, p. 65.

¹³ Adrian Rădulescu, Livia Buzoianu, Maria Bărbulescu, Nicolae Cheluța-Georgescu, *Reprezentări figurate în așezarea de epocă elenistică de la Albești*, în revista Pontica, nr. XXVIII-XXIX, Editată de Muzeul de Istorie Națională și Arheologie Constanța, Constanța, 1995-1996, p. 24.

¹⁴ *Ibidem*.

suis - în urma făgăduinței, de bună voie și pe merit făcută Cybelei - *pro se suisque v.s.l.m*¹⁵.

Cybele e atestată în Dacia de peste 20 de monumente, iar Attis apare în 72 de imagini, dintre care una singură e votivă, celelalte au caracter funerar¹⁶.

3.1.1.GRUPURI STATUARE (CIVILE SAU MILITARE)

3.1.1.a Apulum

La Apulum este menționat colegiul dendroforilor, acea confrerie a tăietorilor de lemne strâns legată de cultul celor două divinități (Cybele și Attis). Un rol aparte în rândul dedicanților Cybelei îl au și femeile. Chiar dacă în Dacia nu este atestată nici o preteasă a cultului, se știe că această funcție era foarte importantă pentru femeile vremii, - de exemplu cazul preteșei Aba¹⁷ din Histria - poate efectului pe care îl aveau asupra lor misterele și spectacolul patetic de la sărbătorile anuale¹⁸.

Monumentul dedicat Abei este o stelă cu fronton triunghiular și acrotere. În centrul frontonului este reprezentată Cybela pe tron, cu un *tympanon* în mâna stângă și o pateră în dreapta. Leii, care ar fi trebuit să fie de o parte și de alta a tronului, au fost figurați în acrotere ținând cu labele din față câte un cap de taur. Inscripția menționează că atunci când a preluat preoția Maicii Zeilor, Aba „a închinat zeilor cele dintâi procesiuni, sacrificii și rugă” și „a celebrat începutul anului cu ospete și mese bogate”. Subliniem, de asemenea, menționarea „dulgherilor”, desigur grupați într-o asociație profesională, care se împărtășesc din libertățile Abei în virtutea rolului lor de *dendrophori* („purtători ai arborelui”) în cultul lui Attis¹⁹.

¹⁵ Mihaela Popescu, *op. cit.*, p. 2.

¹⁶ Mihai Bărbulescu, *Interferențe spirituale în Dacia Romană*, Editura Dacia, Cluj Napoca, 1984, p. 134.

¹⁷ Decretul în cinstea Abei (secolul II î. Hr. e cum nu se poate mai grăitor pentru răspândirea cultului Cybelei în sânul păturii avute din Histria, alcătuită dintr-un număr restrâns de familii înrudite între ele, în ale cărei mâini erau concentrate magistraturile de tot felul, precum și celelalte demnități laice și religioase. Dacă dedicantul Αλέξανδρος Ηγησαγόρου făcea sau nu parte din această elită locală nu se poate spune cu certitudine. Apud: D. M. Pippidi, *Studii de istorie a religiilor antice. Texte și interpretări*, Editura Științifică, București, 1969, p. 228-229 passim.

¹⁸ Mihaela Popescu, *op. cit.*, p. 2.

¹⁹ Zaharia Covacef, *Culte orientale în panteonul Dobrogei romane*, în revista „Pontica”, nr. XXXIII-XXXIV, Editată de Muzeul de Istorie Națională și Arheologie, Constanța, 2000-2001, p. 377.

3.1.1.b Drobeta

La Drobeta (vezi Tab. 1) *Abuccia Claudiana* îi închină un altar Marii zeite (secolul III î. Hr.), (CIL, III, 8016):

<i>M DM ABUCCA CLAVDI ANA V.S.L.P.</i> ²⁰	Marii Mame a zeilor. <i>Abuccia Claudiana</i> și-a îndeplinit făgăduiala cu plăcere și pe merit ²¹ .
--	---

Cea de-a doua credincioasă, *Iulia Maximilla* (CIL, III, 1582) își îndeplinește făgăduința făcută *Cybelei* construind un portic pe cheltuiala sa. Inscripția a fost văzută de *Mezertius* la începutul secolului al XVI-lea²²:

<i>M(atrī) D(eum) M(agnae) IVLIA MAXIMIL LA V(otum) S(olvit) L(ibens) M(erito) POR TICVM [DE] SVO FECIT</i>	Marii mame a zeilor. <i>Iulia Maximilla</i> a îndeplinit făgăduiala cu plăcere și pe merit. A făcut porticul pe cheltuiala sa ²³ .
---	---

Nu se poate preciza cu certitudine dacă acest portic face parte din templul *Cybelei*. Potrivit lui *Dumitru Tudor* porticul putea fi în jurul templului sau în oricare alt loc²⁴.

3.1.1.c Sucidava

Un templu al *Cybelei* este presupus de *D. Tudor* a fi la *Sucidava*, deoarece aici se află o statuie de marmură, în mărime naturală a lui *Attis*²⁵.

La *Celei-Sucidava* a fost descoperită o statuie de marmură, reprezentând-o pe zeița *Cybele* pe tron.²⁶

3.1.1.d Ulpia Traiana Sarmizegetusa

Magna Deum Mater este prezentă și la *Ulpia Traiana Sarmizegetusa* prin trei opere sculpturale, dintre care una de mari dimensiuni. Se pare că aceasta stătea pe un tron lângă care se aflau lei. Această statuie este până la

²⁰ Mihaela Popescu, *op. cit.*, p. 2.

²¹ D. M. Pippidi, I. I. Russu, Grigore Florescu, Constantin C. Petolescu, *Inscripțiile antice din Dacia și Scythia Minor. Inscripțiile Daciei Romane. Oltenia și Muntenia*, t. II, Editura Academiei Republicii Socialiste România, București, 1977, p. 36.

²² Mihaela Popescu, *op. cit.*, p. 2.

²³ D. M. Pippidi, *Oltenia și Muntenia*, p. 36.

²⁴ Mihaela Popescu, *op. cit.*, p. 3.

²⁵ *Ibidem*, p. 4.

²⁶ Vladimir Dumitrescu, *Muzeul Național de Antichități*, Editura Meridiane, București, 1968, p. 70.

ora actuală singurul argument pentru a presupune existența unui templu la Sarmizegetusa.²⁷

3.1.1.e Romula

În ceea ce privește reprezentările figurative ale Cybelei la Romula (Malva²⁸) se cunosc patru astfel de reprezentări: două capete de figurine de teracotă, un fragment de relief votiv²⁹.

La Reșca, com. Dobrosloveni, jud. Olt (pe teritoriul fostei Romule) a fost descoperită o statueta de marmură reprezentând pe zeița Cybele, pe tron flancată de lei³⁰.

	Marii mame a zeilor ³¹ .
--	-------------------------------------

3.1.1.f Pietroasa

Imaginea sa apare și pe una din cele 22 de piese ale tezaurului de la Pietroasa. Este vorba de o statueta de aur ce ornează patera (Pl. 2 cu Fig. 3 și Fig. 4) din acest tezaur. Faptul că patera se află într-o stare aproape perfectă ne permite relevarea tematicii acestui vas: o sărbătoare religioasă dată probabil în cinstea Cybelei. Figura centrală o reprezintă statueta divinității, înaltă de 75 cm. Zeița poartă o tunică lungă, fără mâneci și este înfățișată șezând³².

3.1.1.g Aqvae (Cioroiu Nou, com. Cioroiși, jud. Dolj)

Fragment de statueta de marmură, rău mutilată. Zeița Cybele, marea mamă a zeilor, pe tron; pe partea stângă, parțial păstrată, era reprezentat un leu. Pe soclu se află un rest de inscripție (acum dispărut).

	Marii Mame a zeilor ³³ .
--	-------------------------------------

²⁷ Mihaela Popescu, *op. cit.*, p. 4.

²⁸ Capitala Daciei Malvensis era orașul Malva. Apud: D. M. Pippidi, Ioan I. Russu, *Inscripțiile antice din Dacia și Scythia Minor. Inscripțiile Daciei Romane. Introducere istorică și epigrafică. Diplomele militare. Tăblițele cerate*, t. I, Editura Academiei Republicii Socialiste România, București, 1975, p. 21.

²⁹ Mihaela Popescu, *op. cit.*, p. 4.

³⁰ D. M. Pippidi, *Oltenia și Muntenia*, p. 153.

³¹ *Ibidem*.

³² Mihaela Popescu, *op. cit.*, p. 4.

³³ D. M. Pippidi, *Oltenia și Muntenia*, p. 84.

3.2. Moesia Inferior

3.2.1. GRUPURI STATUARE (CIVILE SAU MILITARE)

3.2.1.a Histria

Materialul arheologic descoperit atât în săpăturile vechi (statuetă de marmură reprezentând-o pe Cybele, mai multe fragmente de figurine de teracotă aparținând aceleiași divinități, baza cilindrică de marmură, decorate sus și jos cu un tor), cât și în cele noi din anul 2004 (fragmente de statuete de teracotă, fragment dintr-un *perrhanterion* de piatră, vas ce se găsea la intrarea sanctualelor grecești, conținând apa lustrală, fragmente de boluri de decor în relief), împreună cu elementele constructive sus-menționate ne determină să presupunem existența, în această zonă, a unei arii sacre dedicate unei divinități chtoniene, probabil Cybele³⁴.

A fost descoperit un sanctuar în sectorul HISTRIA X, caseta N dedicat zeiței Cybele iar în anul 2006 a fost descoperită o statueta fragmentară de teracotă, reprezentând-o pe zeița Cybele cu coroană murală și, într-o campanie mai veche, un picior fragmentar al unui *perirhanterion* din piatră³⁵.

Au mai fost descoperite două statuete reprezentând-o pe zeița Cybele; un fragment dintr-un vas de calcar, decorat cu ove în relief și păstrând urme de vopsea roșie; un picior fragmentar de *perirhanterion* din piatră, vas ce conținea apa lustrală și se găsea în interiorul său la intrarea sanctualelor grecești (el apare deseori reprezentat pe vasele attice cu figuri negre sau roșii, în scenele religioase, alături de altar și statuia de cult); două fragmente din calcar aparținând unor capiteli ionic de mici dimensiuni; un fragment de basoreliev din marmură pe care este reprezentată o parte dintr-o piesă de mobilier (un tron?); o bază cilindrică din marmură, decorată sus și jos cu un tor; un mic altar votiv din teracotă³⁶.

Materialul descoperit la Histria (Pl. 1 cu Fig. 2) înainte de 1996 (o statueta de marmură și alta fragmentară de teracotă reprezentând-o pe zeița Cybele, o bază de statueta de marmură) îi îndeamnă pe arheologi să postuleze ipoteza existenței aici a unei construcții publice, poate a unui sanctuar³⁷.

³⁴ Catrinel Domăneanțu (IAB), Adriana Speteanu, Alina Pascale (FIB), Istria, com. Istria, jud. Constanța (Histria) Sector X, în *Cronica cercetărilor arheologice din România, Campania 2004*, pe <http://www.cimec.ro/Arheologie/cronicaCA2005/rapoarte/124.htm>, 15. 08. 2011.

³⁵ *Idem*, Alina Pascale (FIB), Ștefan Vasiliță, Theodor Ulieriu (studenti FIB), Sector X, în *Cronica cercetărilor arheologice din România, Campania 2007, a XLII-a sesiune națională de rapoarte arheologice Iași, 14-17 mai 2008*, cIMEC – INSTITUTUL DE MEMORIE CULTURALĂ, București, 2008, p. 168.

³⁶ *Idem*, Adriana Speteanu (FIB), Ștefan Vasiliță, Theodor Ulieriu (studenti FIB), Sector X, în *Cronica cercetărilor arheologice din România, Campania 2006, a XLI-a sesiune națională de rapoarte arheologice Tulcea, 29 mai – 1 iunie 2006*, cIMEC – INSTITUTUL DE MEMORIE CULTURALĂ, București, 2007, p. 198.

³⁷ Petre Alexandrescu, Alexandru Suceveanu, Catrinel Domăneanțu, M.V. Angelescu (IAB), Octavian Bounegru, Univeristatea Iași; Crișan Mușețeanu, MNIR, P. Dupont, P. Sejalon - Lyon, Alexandru Avram, Monica Mărgineanu-Cârstoiu, Em. Teleaga, I.A.B., Virgil Lungu,

În Campania din anul 2000 a fost descoperită în sectorul B. T. G. o statueta de teracotă reprezentând o divinitate feminină așezată pe tron, căreia îi lipsesc din păcate capul și atributul pe genunchi (Cybele?)³⁸.

Un decret important de la Histria, datând din epoca romană (sec. III î. Hr.), este săpat pe o placă de marmură pe al cărui fronton este reprezentată zeița Cybele pe tron, având în dreapta și în stânga ei lei taurochtoni: decretul a fost dat în cinstea preotesei Aba, care a îndeplinit importante funcții în cetate, în special de caracter religios³⁹.

Inscripția de la Histria:

	<i>Alexandros</i> al lui <i>Hegesagoras</i> Maicii Zeilor, după juruință. (sec. I-II e. n) ⁴⁰
--	--

3.2.1.b Tomis

Numele guvernatorului din Tomis, *C. Ovinus Tertullus* este alăturat familiei imperiale a Severilor și în dedicația unei asociații religioase a Cybeleii „pentru darul făcut asociației”⁴¹.

De o vechime mai mare și de cele mai multe reprezentări beneficiază *Cybela*. Numele zeiței este menționat în decretul pentru garda orașului și pe mai multe dedicații din secolele II și III d. Hr. În timpul lui *Septimius Severus* funcționa la Tomis și un *thiasos* al Cybeleii; între magistrații cu sarcini speciale reținem *archidendrophoroi*, o mamă a *dendrophorilor* și o *archirabdouchisa*. Închinătorii unui colegiu, foarte probabil ai Cybeleii sunt numiți în această inscripție găsită nu departe de Constanța, *sacрати dumi* (*sacрати*, desigur, sinonim cu *consacrani*, *cultores*, iar *dumus* este întâlnit în câteva epigrafe din spațiul cultural traco-phryian, care aici a căpătat sensul de „colegiu”); *Aur(elius) Valeria[nu]s pater dumi* și *Fl(avia) Nona, mater dumi* au dedicat monumentul închinătorilor colegiului, prin îngrijirea stegarului („*vixillarius*”), *Dionusius*. Cel mai târziu monument este consacrat zeiței de *Aurelius Firminianus*⁴², *dux limitis provinciae Scythiae* între 293-305 d. Hr. Pe monumentele sculpturale zeița este reprezentată singură; cu

MINAC, *localitatea Istria, comuna Istria, jud. Constanța, Sector X, sit: Cetate*, în *Cronica Cercetărilor Arheologice din România, Campania 1996*, Editată de CIMEC, pe <http://www.cimec.ro/scripts/arh/cronica/detaliu.asp?k=391>, 14. 08. 2011.

³⁸ Catrinel Domăneanțu-responsabil sector (IAB), *sectorul B. T. G. (Bazilica din fața turnului G al zidului de incinta roman târziu)*, în *Cronica cercetărilor arheologice din România, Campania 2000*, pe: <http://www.cimec.ro/Arheologie/CronicaCA2001/rapoarte/096Istria.htm>, 15. 08. 2011.

³⁹ Vladimir Dumitrescu, *op. cit.*, p. 74.

⁴⁰ D. M. Pippidi, *Studii de istorie*, p. 228.

⁴¹ Livia Buzoianu, Maria Bărbulescu, *Tomis în epoca romană timpurie (sec. I-III p. Chr.)*, în revista *Studii Euroasiatice*, anul 4, Nr. 1-2/2008, Editată de Centrul de Studii Euroasiatice (CSEA), 2008, p. 18, accesată pe 15.08.2011, pe www.csea.wikispaces.com/YEAR+IV-2008.

⁴² Inscripția dedicată zeiței *Mater Deum Magna* de către *C. Aurelius Firminianus* este ridicată în timpul lui Dioclețian. *C. Aurelius Firminianus* continua astfel tradiția acestui cult cunoscut încă de la începuturile stăpânirii romane. Apud: Andrei Aricescu, *Armata în Dobrogea Romană*, Editura Militară, București, 1977, p. 183.

Attis sau înconjurată de choriabanți. Unitatea tipologică și stilistică a prezentărilor a condus la ipoteza existenței unui centru de producție (atelier) ce ar fi putut exista la Tomis⁴³.

Bază de statuie de calcar, cu profile cioplite, găsită în împrejurimile Constanței.

	Noroc bun! Sfatul și poporul metropolei Tomis, pentru <i>Sossia Africana</i> , soția lui <i>Quietus</i> , care a fost preoteasă a Mamei Zeilor și, ca o [adevărată] fiică a lui <i>C. Iulius Africanus</i> , a depășit pe predecesoarele sale [întru preoție] și a completat podoabele zeiței cu ofrande de aur – în semn de prețuire ⁴⁴ .
--	---

Această statuie îi este închinată zeiței Cybele de către *Sossia Africana*.⁴⁵

Monument epigrafic găsit la Constanța, „la kilometrul 1, în vârful rampei drumului Babadagului”⁴⁶.

	Lui Attis, <i>C. Antonius Eutyches</i> , mai marele dendrophorilor, a pus acest [monument], pentru sănătatea sa ⁴⁷ .
--	---

Prezentă, într-o dedicație, a lui Attis, cunoscutul paredru al zeiței frigiene Cybele, nu trebuie să ne surprindă la Tomis, unde cultul acestei divinități (Cybele) ca de altfel, în tot imperiul roman, este din plin atestat⁴⁸.

Monument votiv

	Marii Mame a zeilor, pentru sănătatea și nevătămarea Stăpânilor noștri și a Caesarilor, a consacrat [acest monument], sub bune auspicii, <i>Aurelius Firmianus</i> , bărbat de rang ecvestru, comandant al <i>limes-ului</i> (= graniței) provinciei Scythia ⁴⁹ .
--	--

⁴³ Livia Buzoianu, *op. cit.*, p. 41.

⁴⁴ D. M. Pippidi, I. I. Russu, *Inscripțiile antice din Dacia și Scythia Minor. Inscripțiile din Scythia Minor grecești și latine. Tomis și teritoriul său*, seria a II-a, t. II, Editura Academiei Republicii Socialiste România, București, 1987, p. 100.

⁴⁵ *Ibidem*.

⁴⁶ *Ibidem*.

⁴⁷ *Ibidem*.

⁴⁸ *Ibidem*, p. 145.

⁴⁹ *Ibidem*.

Monumentul poate fi datat în spațiul de timp cuprins între 293 și 305 d. Hr. În timpul lui Dioclețian⁵⁰, ducele frontierei scitice avea sub comanda sa cei doi prefecți ai legiunilor I Iovia, cu garnizoana la *Noviodunum* (Isaccea) și a II Herculia, stabilită la Troesmis (Iglița)⁵¹.

Altar de marmură, cu un relief în partea superioară, reprezentând pe Cybele tronând și având un leu în dreapta sa. De va fi avut încă un leu în stânga, nu suntem absolut siguri, în starea de conservare a monumentului. Găsit la Constanța⁵².

	Mamei Zeilor a pus această ofrandă - - 53
--	--

Este datat pentru sec. II-III d. Hr., în cinstea zeiței frigiene Cybele.⁵⁴

Fragment din stânga jos dintr-o aediculă⁵⁵ votivă de marmură, cu două registre: unul, reprezentând pe Cybele cu un leu; altul, cu inscripție greacă fragmentară. Găsit în apropiere de Constanța.⁵⁶

	Mamei îndurătoare și stăpână a tuturor - - - -. ⁵⁷
--	--

Data: foarte probabil sec. II-III d. Hr.⁵⁸

Dintr-o reprezentare a zeiței Cybela lipsesc capul și umerii zeiței, picioarele ei și labele leului care o însoțește, iar din aediculă lipsesc partea superioară, marginea stângă și baza⁵⁹.

În aediculă, Cybela a fost reprezentată într-o schemă iconografică în *himation* al cărui capăt coboară de pe umărul drept, trece peste genunchi – ținut cu mâna dreaptă – și alunecă pe lângă piciorul stâng. În mână, zeița ține un *tympanon*. Tot în stânga, între divinitate și marginea aediculei, este reprezentat un leu, așezat pe labele din spate, văzut din față⁶⁰.

Starea fragmentară de conservare a piesei nu ne permite să constatăm dacă mai există un leu și în dreapta divinității, deși analizând proporțiile, credem că aceasta a fost reprezentată aici doar cu un leu, și nu în brațe ci alături de ea. Cybela cu un singur leu, văzut tot din față dar situat în dreapta sa, apare într-o statueta fragmentară descoperită la Histria, datată în

⁵⁰ Dioclețian (n. cca. 240 d. Hr. în Dalmația - m. 316 d. Hr.), împărat roman (240-305 d. Hr.). A servit ca militar sub Aurelian și Probus, ajungând *dux Moesiae*. Proclamat Augustus la 20 nov. 284, a abdicat la 1 mai 305, reluând numele *Diocles*, pe care-l purtase înainte de a ajunge împărat, și s-a retras la Salona, în Dalmația, unde a murit (3 dec. 316). Apud: Constantin Preda, *Enciclopedia Arheologiei și Istoriei Vechi a României*, t. II, Editura Enciclopedică, București, 1996, p. 60.

⁵¹ D. M. Pippidi, *Tomis și teritoriul său*, p. 176.

⁵² *Ibidem*.

⁵³ *Ibidem*.

⁵⁴ *Ibidem*, p. 177.

⁵⁵ AEDÍCULĂ - Templu în miniatură; capelă mică. Apud: *Dex online*, accesat pe 18.08.2011, pe <http://dexonline.ro/definitie/aedicul%C4%83>.

⁵⁶ D. M. Pippidi, *Tomis și teritoriul său*, p. 177.

⁵⁷ *Ibidem*.

⁵⁸ *Ibidem*.

⁵⁹ *Ibidem*.

⁶⁰ *Ibidem*.

epoca elenistică și considerată unica reprezentare de la noi a acestui tip iconografic, foarte răspândit în perioada attică⁶¹.

Calitățile artistice și tehnice ale piesei, modul în care sunt realizate faldurile veșmintelor, coama și figura leului, determină datarea piesei la sf. sec. II î. Hr. – înc. sec. II d. Hr. Spre această datare ne conduce și o statueta histriană unde Cybele este reprezentată între doi lei⁶².

Frază din decretul în cinstea Gărzii unde, în legătură cu comportarea celor doi conducători ai miliției cetățenești, se spune⁶³:

	Pentru mântuirea norodului, aduc jertfe an de an Maicii Zeilor și Dioscurilor. (sec. II-III î. e. n) ⁶⁴
--	--

3.2.1.c Callatis

A fost descoperit un fragment care cuprinde partea din față a unui cap de zeiță femeie a cărui coroană are turnuri. În opinia lui Canarache, această reprezentare ar putea fi a Cybelei din cauza caracteristicilor iconografiei zeiței protectoare. Datat în epoca Elenistică⁶⁵.

Fragment al unei reprezentări de teracotă a unei zeițe, a cărui coroană are turnuri⁶⁶.

Teracotă - Fragment de cap de bărbat. Părul lung buclat, capac de frigian și expresia patetică a feței îl face pe Canarache să creadă că este reprezentarea lui Attis⁶⁷.

3.2.1.d Troesmis

Un document epigrafic din Troesmis, databil după 170, ne arată că *T. Valerius Marcianus*, veteran provenit din *Legio V Macedonicae*, fost *beneficiarius consularis*, era soțul unei preotese, *mater dendroshorum*, probabil a unui cerc de adoratori ai zeiței Cybele⁶⁸.

⁶¹ *Ibidem*.

⁶² Zizi Covacef, *Monumente sculpturale descoperite la Edificiul roman cu mozaic din Constanța*, în revista „Pontica”, nr. XXX, Editată de Muzeul de Istorie Națională și Arheologie Constanța, Constanța, 1997, p. 213.

⁶³ D. M. Pippidi, *Studii de istorie*, p. 227.

⁶⁴ *Ibidem*.

⁶⁵ Margarita Tacheva-Hitova, *Eastern cults in Moesia Inferior and Thracia (5th century BC - 4th century AD)*, Editura Brill Academic Pub, Leiden, 1983, p. 111.

⁶⁶ *Ibidem*, p. 112.

⁶⁷ *Ibidem*.

⁶⁸ Andrei Aricescu, *op. cit.*, p. 187.

3.2.1.e Novae

Inscripție închinată de un *L. Oppius Maximus*, preot al Maicii Zeilor, *dendroforis et dumopiretis*⁶⁹.

Dedicația e închinată unor dendrofori și unor „preoți ai focului” (*dumopiretis*). Se presupune o apropiere între cele două zeițe mame (Cybele și Anaitis), frigiană și iraniană, amândouă adorate în ținuturile lydo-frigiene ale Asiei Mici. Aici, ca și în Pont, preoții iranienei Anaitis se numeau „preoți ai focului”⁷⁰.

3.2.1.f Serdica

Inscripție pusă în cinstea Cybelei, dar și a lui Attis:
„*Matri Deum [Magnae] Id[aeae et Atti Meno]tyranno*”⁷¹.

3.2.2. PLĂCI VOTIVE

3.2.2.a Tomis

Au fost descoperite mai multe plăci de marmură și de calcar pe care este reprezentată zeița Cybele⁷².

3.2.3. RELIEFURI VOTIVE

3.2.3.a. Tomis

La Tomis a fost descoperit un relief care poartă dedicația (**H**)*ero et Domnus*, a unui colegiu de orientali romanizați, patronat de *Mater Romanorum*⁷³.

În anul 2006, în localitatea Albești, comuna Albești, jud. Constanța cercetarea unei locuințe a prilejuit recuperarea unui bogat material ceramic. În colțul de NE al încăperii a doua (c. 37) s-au aflat grupate mai multe reliefuri ceramice (Cybele, Demetra, altare) care pot să fi aparținut unui lăcaș de cult. Materialul arheologic din cele două încăperi aparține sec. III d. Hr. (spre mijlocul și al treilea sfert al secolului)⁷⁴.

⁶⁹ D. M. Pippidi, *Studii de istorie*, p. 230.

⁷⁰ *Ibidem*, p. 231-232 *passim*.

⁷¹ *Ibidem*, p. 231.

⁷² V. Canarache, *Tomis*, Editura Meridiane, București, 1961, p. 29.

⁷³ Adrian Rădulescu, Ion Bitoleanu, *Istoria Dobrogei*, t. I, Editura Ex Ponto, Constanța, 1998, p. 135.

⁷⁴ *Idem*, Maria Bărbulescu, Livia Buzoianu (MINAC), Nicolae Georgescu, (MA Mangalia), *localitatea Albești, comuna Albești, jud. Constanța, Punctul „Cetate”*, în *Cronica cercetărilor arheologice din România, Campania 1996*, Editată de Cimec, accesată pe 14. 08. 2011, pe <http://www.cimec.ro/scripts/arh/cronica/detaliu.asp?k=388>.

Fragment de placă în relief, din marmură pe care este reprezentată Cybele între doi lei⁷⁵.

În urma celor prezentate mai sus, putem trage concluzia că acest cult al Cybelei a fost practicat pe întreg spațiul carpato-danubiano-pontic. Credincioșii i-au ridicat Cybelei grupuri statuare, plăci și reliefuri votive. El a fost practicat atât de coloniștii civili care proveneau din Asia Mică, din lumea greco-romană (de exemplu *Abuccia Claudiana*, *Iulia Maximilla*) cât și de militari (de exemplu *T. Valerius Marcianus*, veteran provenit din *Legio V Macedonicae*). Cultul Cybelei este atestat pe teritoriul țării noastre între sec. V î. Hr. și sec. IV d. Hr.

Bibliografie:

Adrian Rădulescu, Livia Buzoianu, Maria Bărbulescu, Nicolae Cheluța-Georgescu, *Reprezentări figurate în așezarea de epocă elenistică de la Albești*, în revista *Pontica*, nr. XXVIII-XXIX, Editată de Muzeul de Istorie Națională și Arheologie Constanța, Constanța, 1995-1996.

Adrian Rădulescu, Ion Bitoleanu, *Istoria Dobrogei*, t. I, Editura Ex Ponto, Constanța, 1998.

Adrian Rădulescu, Maria Bărbulescu, Livia Buzoianu (MINAC), Nicolae Georgescu, (MA Mangalia), *localitatea Albești, comuna Albești, jud. Constanța, Punctul „Cetate”*, în *Cronica cercetărilor arheologice din România, Campania 1996*, Editată de Cimec, accesată pe 14. 08. 2011, pe <http://www.cimec.ro/scripts/arh/cronica/detaliu.asp?k=388>.

Andrei Aricescu, *Armata în Dobrogea Romană*, Editura Militară, București, 1977.

Anna Ferari, *Dicționar de mitologie greacă și romană*, Editura Polirom, București, 2003.

Catrinel Domăneanțu (IAB), Adriana Speteanu, Alina Pascale (FIB), Istria, com. Istria, jud. Constanța (Histria) Sector X, în *Cronica cercetărilor arheologice din România, Campania 2004*, pe: <http://www.cimec.ro/Arheologie/cronicaCA2005/rapoarte/124.htm>, 15. 08. 2011.

Catrinel Domăneanțu, Alina Pascale (FIB), Ștefan Vasiliță, Theodor Ulrieriu (studenți FIB), Sector X, în *Cronica cercetărilor arheologice din România, Campania 2007, a XLII-a sesiune națională de rapoarte arheologice Iași, 14-17 mai 2008*, cIMEC – INSTITUTUL DE MEMORIE CULTURALĂ, București, 2008.

Catrinel Domăneanțu, Adriana Speteanu (FIB), Ștefan Vasiliță, Theodor Ulrieriu (studenți FIB), Sector X, în *Cronica cercetărilor arheologice din România, Campania 2006, a XLI-a sesiune națională de rapoarte*

⁷⁵ Gr. Florescu, *Monuments antiques du musée régional de la Dobrogea à Constanța*, în revista *Dacia „Revue d'archéologie et d'histoire ancienne”*, nr. 5-6, Editată de Monitorul Oficial și de Imprimeria Națională a Statului, București, 1938, p. 430, accesată pe 15. 08. 2011, pe <http://cimec.ro/Arheologie/dacia.digital/sumare/1938.html>.

arheologice Tulcea, 29 mai – 1 iunie 2006, cIMeC – INSTITUTUL DE MEMORIE CULTURALĂ, București, 2007.

Catrinel Domăneanțu - responsabil sector (IAB), sectorul B. T. G. (*Bazilica din fata turnului G al zidului de incinta roman târziu*), în *Cronica cercetărilor arheologice din România, Campania 2000*, pe <http://www.cimec.ro/Arheologie/CronicaCA2001/rapoarte/096Istria.htm>, 15.08.2011.

Constantin Preda, *Enciclopedia Arheologiei și Istoriei Vechi a României*, t. II, Editura Enciclopedică, București, 1996.

Dumitru Tudor, *Corpus Monumentorum Religionis Equitum Danuviorum: The Analysis and Interpretation of the Monuments*, Editura E. J. Brill, Leidan, Olanda, 1976.

D. M. Pippidi, *Inscripțiile antice din Dacia și Scythia Minor. Inscripțiile din Scythia Minor grecești și latine. Histria și împrejurimile*, t. I, seria a II-a, Editura Academiei Republicii Socialiste România, București, 1983.

D. M. Pippidi, *Studii de istorie a religiilor antice. Texte și interpretări*, Editura Științifică, București, 1969.

D. M. Pippidi, I. I. Russu, Grigore Florescu, Constantin C. Petolescu, *Inscripțiile antice din Dacia și Scythia Minor. Inscripțiile Daciei Romane. Oltenia și Muntenia*, t. II, Editura Academiei Republicii Socialiste România, București, 1977.

D. M. Pippidi, Ioan I. Russu, *Inscripțiile antice din Dacia și Scythia Minor. Inscripțiile Daciei Romane. Introducere istorică și epigrafică. Diplomele militare. Tăblițele cerate*, t. I, Editura Academiei Republicii Socialiste România, București, 1975.

D. M. Pippidi, I. I. Russu, *Inscripțiile antice din Dacia și Scythia Minor. Inscripțiile din Scythia Minor grecești și latine. Tomis și teritoriul său*, seria a II-a, t. II, Editura Academiei Republicii Socialiste România, București, 1987.

Eric M. Orlin, *Foreign Cults in Rome – creating a Roman Empire*, Editura Oxford University Press, New York, 2010.

Gr. Florescu, *Monuments antiques du musée régional de la Dobrogea à Constanța*, în revista *Dacia „Revue d'archéologie et d'histoire ancienne”*, nr. 5-6, Editată de Monitorul Oficial și de Imprimeria Națională a Statului, București, 1938, accesată pe 15.08.2011, pe <http://cimec.ro/Arheologie/dacia.digital/sumare/1938.html>.

Livia Buzoianu, Maria Bărbulescu, *Tomis în epoca romană timpurie (sec. I-III p. Chr.)*, în revista *Studii Euroasiatice*, anul 4, Nr. 1-2/2008, Editată de Centrul de Studii Euroasiatice (CSEA), 2008, accesată pe 15.08.2011, pe www.csea.wikispaces.com/YEAR+IV-2008.

Margarita Tacheva-Hitova, *Eastern cults in Moesia Inferior and Thracia (5th century Î. HR - 4th century AD)*, Editura Brill Academic Pub, Leiden, 1983.

Mihaela Popescu, *Mărturii epigrafice și sculpturale privind cultul Cybelei în Dacia*, în revista online ArheoVest, secțiunea Arheologie și Istorie, nr. 1/2004, Editată de Arheotim și de CSIATim Archaeology Portal Online, accesată pe 20.08.2011, pe www.arheotim.uvt.ro/1_2004.htm.

Mihai Bărbulescu, *Interferențe spirituale în Dacia Romană*, Editura Dacia, Cluj Napoca, 1984.

M. C. Soutzo, *Le culte de Cybèle et la Patère d'or du trésor de Petroasa*, în revista Dacia „Revue d'archéologie et d'histoire ancienne”, nr. 3-4, 1927-1932, Editată de Monitorul Oficial și de Imprimeria Națională a Statului, București, 1933.

Petre Alexandrescu, Alexandru Suceveanu, Catrinel Domăneanțu, M.V. Angelescu (IAB), Octavian Bounegru, Univeristatea Iași; Crișan Mușețeanu, MNIR, P. Dupont, P. Sejalon - Lyon, Alexandru Avram, Monica Mărgineanu-Cârstoiu, Em. Teleaga, I.A.B., Virgil Lungu, MINAC, *localitatea Istria, comuna Istria, jud. Constanța, Sector X, sit: Cetate*, în Cronica cercetărilor arheologice din România, Campania 1996, Editată de CIMEC, pe <http://www.cimec.ro/scripts/arh/cronica/detaliu.asp?k=391>, 14. 08. 2011.

Radu Ardevan, Livio Zerbini, *La Dacia Romana*, Editura Rubbettino, Italia, 2007.

Robert Turcan, *The cults of the Roman Empire*, Editura Wiley-Blackwell, United States of America, 1996.

Vladimir Dumitrescu, *Muzeul Național de Antichități*, Editura Meridiane, București, 1968.

V. Canarache, *Tomis*, Editura Meridiane, București, 1961.

Zaharia Covacef, *Culte orientale în panteonul Dobrogei romane*, în revista Pontica, nr. XXXIII-XXXIV, Editată de Muzeul de Istorie Națională și Arheologie, Constanța, 2000-2001.

Zizi Covacef, *Monumente sculpturale descoperite la Edificiul roman cu mozaic din Constanța*, în revista Pontica, nr. XXX, Editată de Muzeul de Istorie Națională și Arheologie Constanța, Constanța, 1997.

Histria (jud. Constanța) – cetate greco-romană, pe <http://cimec.ro/Arheologie/web-histria/5hartiplanuri/hartiplanuri.htm>, 26. 08. 2011.

Dex online, accesat pe 18.08.2011, pe: <http://dexonline.ro/definitie/aedicul%C4%83>.

Anexe :

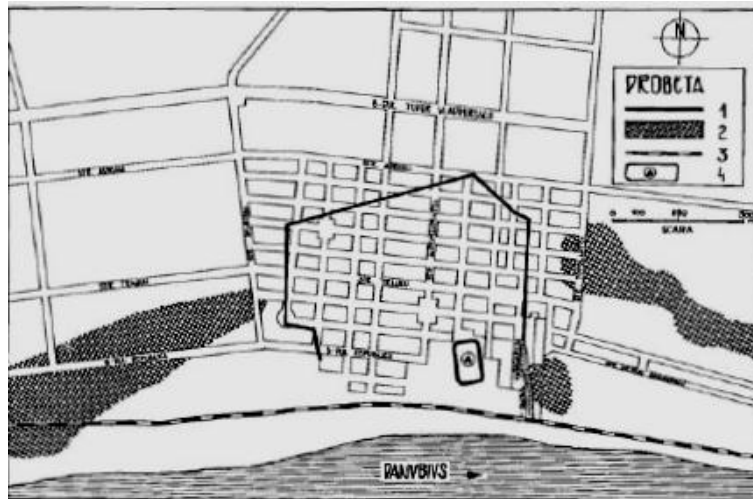


Fig. 1 - Drobeta

Apud: Radu Ardevan, Livio Zerbini, *La Dacia Romana*, Editura Rubbettino, Italia, 2007, p. 141.



Fig. 2– Harta geologică a zonei Histria

Apud: Histria (jud. Constanța) – cetate greco-romană, pe :
<http://cimec.ro/Arheologie/web-histria/5hartiplanuri/hartiplanuri.htm>,
26. 08. 2011

Pl. 1



Fig. 3– Panteonul daco-roman reprezentat pe o pateră
În centrul paterii de la Pietroasele este amplasată Cybele (sec. III d.

Hr.)

Apud: M. C. Soutzo, *Le culte de Cybèle et la Patère d'or du trésor de Petroasa*, în revista *Dacia* „Revue d'archéologie et d'histoire ancienne”, nr. 3-4, 1927 - 1932, Editată de Monitorul Oficial și de Imprimeria Națională a Statului, București, 1933, p. 630.

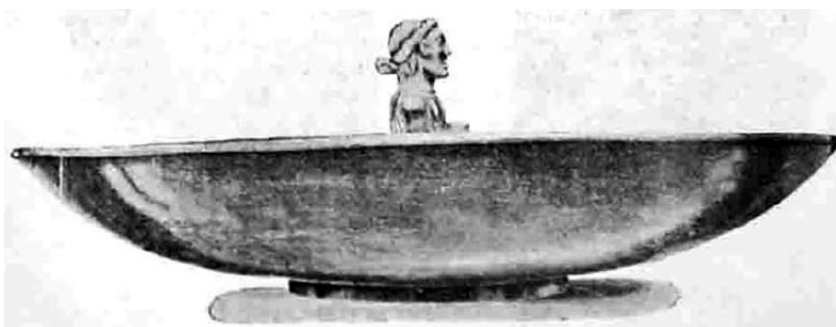


Fig. 4 – Cybele în mijlocul unei pateri de la Pietroasele
Apud: M. C. Soutzo, *op. cit.*, p. 629.

Pl. 2

Nr. Crt.	Altar votiv civil/militar	Datare	Locul descoperirii	Dedicant	Ocupația	Legiune/Cohortă
1.	Altar votiv civil	sec. III	Drobeta	<i>Abuccia Claudiana</i>		
2.	Altar votiv civil	sec. III	Drobeta	<i>Iulia Maximilla</i>		
3.	Altar votiv civil	sec. I-II	Histria			
4.	Altar votiv militar	sec. II-III	Tomis	<i>C. Ovinus Tertullus</i> , familia imperială a Severilor, asociația religioasă a Cybelei		
5.	Altar votiv civil	sec. II-III	Tomis	Cetățenii orașului		
6.	Altar votiv militar	295-305	Tomis	<i>Aurelius Firmianus</i>	<i>bărbat de rang ecvestru, comandant al limesului provinciei Scythia</i>	
7.	Altar votiv cu un relief în partea superioară	sec. II-III	Tomis			
8.	Decret	sec. II-III î.e.n	Tomis			
9.	Document epigrafic	După 170	Troesmis	<i>T. Valerius Marcianus</i>	fost beneficiarius consularis	veteran provenit din Legio V <i>Macedonicae</i>
10.	Altar votiv civil		<i>Novae</i>	<i>L. Oppius Maximus</i>	preot al Maicii Zeilor	
11.	Altar votiv civil		Serdica			

Tab. 1 - Altare votive civile/militare dedicate Cybelei pe teritoriul Daciei romane și a Moesiei Inferior