

Mihai CHIRIAC*

**PLASTICA ANTROPOMORFĂ DIN COMPLEXELE
DE CULT CU ROL DE SANCTUAR DIN ARIA
CULTURILOR PRECUCUTENI-CUCUTENI**

The anthropomorphic plastic from the cult complexes serving as sanctuaries in the area of the Precucuteni-Cucuteni culture

Abstract: *This paper aims to present the anthropomorphic plastic from several Precucuteni-Cucuteni sanctuaries. The anthropomorphic plastic is important for the study of prehistorical cultures as it helps us understand certain spiritual ideas and their spread during that age. By researching the religious concepts from the Cucuteni world, this paper refers to the presence of the Great Goddess or Mother Goddess theme. The anthropomorphic plastic presented below is divided into two categories, round-bosse statuettes and anthropomorphic plates.*

Keywords: *Precucuteni, Cucuteni, sanctuaries, anthropomorphic plastic, religious concepts.*

* * *

Complexul Precucuteni-Cucuteni face parte din marele complex cultural Ariușd-Cucuteni-Tripolie, evoluția lui întinzându-se pe o perioadă de aproximativ 1500 de ani. Ca și răspândire, întâlnim descoperiri Precucuteni-Cucuteni pe o suprafață vastă ce ocupă sud-estul Transilvaniei, colțul de nord-est al Munteniei, aproape întreaga Moldovă, cu excepția extremității de sud-est, și regiunile din vestul și sud-vestul zonei de stepă a Ucrainei. Prin plastică antropomorfă înțelegem acele piese ce imită o formă omenească sau anumite părți ale corpului uman. Marea majoritate a pieselor antropomorfe din arealul culturilor Precucuteni-Cucuteni sunt reprezentări feminine (67,6%), cele masculine fiind în proporție de doar 3,3%, restul având sexul nedeterminat¹. Din fericire, descoperirile rituale au fost atent documentate, cum ar fi cazul celor de la Poduri sau Isaiia.

* B.A. Student, "The Lower Danube" University of Galați, Romania; chiriac.mihai10@yahoo.com.

Date submitted: 12 May 2015

Revised version submitted: 23 May 2015

Accepted: 29 June 2015

¹ Ursu 2014: 13.

Plastica *round-bosse*

Prin plastică *round-bosse* înțelegem acele piese ce pot fi privite de jur-împrejur, fără ca vreuna din părți să fie încastrată într-o altă suprafață, cum ar fi cazul basoreliefurilor sau altoreliefurilor. În cadrul acestei categorii putem întâlni atât piese mobile, ce erau de obicei depozitate într-un vas și scoase cu ocazia unor ceremonii, cât și piese fixe ce erau prinse pe un pedestal.

În nivelul Precucuteni II târziu de la Poduri-Dealul Ghindaru s-au găsit, în timpul campaniei din 1981, în locuința L36 ce avea cel mai probabil rol de sanctuar, două complexe statuare. Ambele complexe se aflau în apropierea unor vetre. Primul complex, aflat lângă prima vatră, denumit și *Sfânta familie*, era format dintr-o statueta mai mare și alte șase figurine mai mici, pe lângă acestea descoperindu-se și un vas-miniatură și un tron de lut ars²(fig. 1). Tronul îi era destinat statuetei mai mari ce se afla în poziție șezândă. Această statueta măsoară 4,2 cm înălțime, având un gât scurt și o masiv și un pântec proeminent ce prezintă o incizie, dând impresia unei femei în preajma nasterii³. Celelalte figurine sunt mai mici, cea mai mică având 2,1 cm înălțime, și prezintă incizii ce indică sexul feminin.

Al doilea complex de statuete s-a găsit în preajma unei a doua vetre, piesele aflându-se într-un vas mare care fusese distrus de prăbușirea pereților, și era compus din 21 de statuete feminine, 14 tronuri rituale și două obiecte de cult⁴(fig. 2). Autorii descoperirii au împărțit cele 21 de statuete în două grupuri, primul fiind format din șase figurine mai mici și nepictate, iar al doilea grup fiind compus din 15 statuete pictate, cel mai probabil acestui grup aparținându-i și tronurile⁵. Ceea ce remarcă și echipa de arheologi e faptul că fiecare statueta avea trăsături ce le deosebea de celelalte, cea mai importantă dintre ele fiind o statueta ce avea mâna dreaptă modelată pe gât, orizontal, palma fiindu-i prinsă de cotul mâinii stângi ce este sprijinită pe obraz, conferindu-i astfel o expresie gânditoare⁶(fig. 3). Mai trebuie adăugat și faptul că acestei figurine îi era rezervat tronul cu spătar în formă de coarne.

O altă descoperire importantă ce aparține culturii Precucuteni este cea de la Isaiia. Aici s-a găsit, în al doilea nivel de evoluție al unui sanctuar, un vas ce conținea 21 de statuete feminine și acoliții lor, 13 tronuri, precum și un colier de 42 de mărgelile de lut⁷. Și aici putem împărți statuetele în două grupuri, statuete cu tron(fig. 4) și statuete fără tron(fig. 5). E posibil ca piesele din vas să fi fost protejate de un strat de paie. Interesant e și faptul că pasta unor piese conținea grăunțe⁸.

² Monah *et alii*. 1983: 15.

³ Monah *et alii*. 1983: 15.

⁴ Monah *et alii*. 1983: 19.

⁵ Monah *et alii*. 1983: 20.

⁶ Monah *et alii*. 1983: 20.

⁷ Ursulescu *et alii*. 2001a: 110.

⁸ Ursulescu & Tencariu 2006: 36.

Descoperirile de la Poduri-Dealul Ghindaru și Isaiia pot fi puse în legătură cu descoperirile din sanctuarul de la Sabatinovka II(L3), din Ucraina, acesta fiind tot un sanctuar precucutenian (Tripolie A). Aici s-a descoperit, pe un podium de lut (2,75m X 6m) aflat pe latura vestică a sanctuarului, 16 statuete antropomorfe, două tronuri de lut ars și câteva vase. În centrul încăperii se afla un cuptor lângă care s-au găsit alte 5 statuete ce aceau alături câte o râșniță⁹(fig. 6).

La Trușești-Țuguieta, în cadrul locuinței L60, s-a descoperit, răsturnat pe platformă, fragmentul unei mari piese de cult, cu capul în formă de recipient, ce măsoară 45 cm¹⁰(fig. 7). Trebuie precizat că în cadrul acestei locuințe a fost identificate și resturile unei vetre *in situ*, precum și resturile din baza unei construcții cu caracter religios, posibil o masă de cult¹¹, ceea ce îi poate conferi acestui edificiu rolul de sanctuar. Această afirmație poate fi susținută și prin forma statuetei ce putea fi folosit ca vas pentru ofrande, dar și poziția centrală a locuinței în cadrul așezării. Spre sud-vest față de L10/60 întâlnim o situație asemănătoare, descoperindu-se, pe lângă resturile unui altar jertfelnic și un fragment mare de la o masă de cult, doi idoli antropomorfi cu capul în formă de pâlnie joasă¹²(fig. 8).

O descoperire interesantă întâlnim în stațiunea de la Ghelăiești-Nedeia unde, în cadrul locuinței L5, a fost scos la iveală un vas piriform protejat de un vas mai mare ce-l acoperea, în interiorul căruia se aflau patru statuete prinse de peretele vasului în direcția celor patru puncte cardinale¹³(fig. 9). Vasul se afla în centrul unui cerc format din alte șase vase pictate. Statuetele se aflau în stare bună, doar uneia dintre ele lipsindu-i partea superioară, iar două dintre cele patru figurine aveau suprafața corodată(fig. 10). Alte două piese prezentau motive pictate cu negru pe fond alb și negru pe fond brun cărămiziu. Aceste statuete se pare că au și capul și extremitățile picioarelor pictate cu negru. Descoperitorul acestui complex e de părere că acest grup statuar are o semnificație cu caracter agrar¹⁴.

O situație similară cu cea de la Ghelăiești-Nedeia întâlnim la Buznea-Târgu Frumos. În expedițiile din anii 1971-1972, în zona satului Buznea a fost descoperit un complex statuar format din trei statuete feminine și una masculină(fig. 11) într-o locuință ce nu prezintă obiecte de uz casnic dar în care întâlnim o vatră de-altar, ceea ce i-a convins pe descoperitori că au de a face cu un edificiu cu rol de sanctuar¹⁵. Complexul de cult se afla sub un vas tronconic ce era poziționat, la rândul lui, în centrul unui cerc format din șase cupe. Și în cadrul acestei descoperiri statuetele

⁹ Monah 1997: 35.

¹⁰ Florescu & Florescu 1960: 83.

¹¹ Monah 1997: 38.

¹² Florescu & Florescu 1960: 83.

¹³ Cucoș 1999: 48.

¹⁴ Cucoș 1999: 49.

¹⁵ Mihai & Boghian 1985: 429.

sunt dispuse cardinal, de această dată statuetele fiind așezate orizontal, cap la cap. Trebuie remarcat că și aici unei statuate îi lipsește capul. Și aici complexul e asociat cu cultele agricole, în același timp fiind propuse chiar și tema succesiunii anotimpurilor sau ciclurile vieții¹⁶.

O descoperire unică în lumea cucuteniană întâlnim în stațiunea de la Mărgineni-Cetățuia. Într-un mic sanctuar din această stațiune s-a găsit, în preajma unui cuptor, un cap antropomorf prăbușit pe podea. Acesta era prevăzut cu un soclu circular, fixarea pe soclu făcându-se cu ajutorul unui suport de lemn. Capul era modelat din chirpic amestecat cu pleavă și boabe de cereale, modelarea pornindu-se de la un miez peste care s-a adăugat strat peste strat. Partea superioară a capului era modelat sub forma unei cupe cu un interior acoperit cu un strat fin de lut(fig. 12). Această descoperire este considerată drept o perpetuare a tradiției vincene în mediul Cucuteni A¹⁷.

În cazul sanctuarului L1 de la Scânteia întâlnim un inventar extrem de bogat: 75 de idoli atât feminini cât și masculini, 30 de idoli zoomorfi, 7 protome zoomorfe și multe alte fragmente din diferite obiecte¹⁸.

Plăci antropomorfe

Alte piese reprezentative pentru plastica antropomorfă descoperită în cadrul sanctualelor cucuteniene sunt plăcile antropomorfe. Deși nu sunt multe, impresionează prin mărimea și rolul jucat în cadrul comunităților. În aria culturilor Precucuten-Cucuteni întâlnim astfel de piese în special la Trușești-Țugueta.

Prima piesă provine din sanctuarul L24, o construcție mică ce ocupa doar 40 mp. Placa antropomorfă, denumită și *fațadă de templu*, măsura aproximativ 1mp și a fost găsită în centrul încăperii, prăbușită cu fața în sus, iar în partea superioară era terminată cu două capete inegale¹⁹(fig. 13). Capetele erau modelate sub formă de cupă, iar în partea centrală prezenta o adâncitură deasupra căreia se găseau trei idoli-coloane, același număr fiind prezent și de o parte și de alta a acelei adâncituri. O piesă asemănătoare întâlnim în L40, unde o placă modelată din chirpic și multă pleavă dă impresia unei ființe cu mâinile ridicate²⁰(fig. 14). Piesa măsoară 73 cm în înălțime și 70 cm în lățime.

Într-un alt sanctuar de la Trușești (L38) s-a descoperit partea inferioară a unui idol antropomorf ce era modelat cu picioarele separate și terminate cu vârfuri ascuțite(fig. 15). Fragmentul, ce măsoară 65 cm, prezenta un decor incizat în partea superioară, iar în partea inferioară era decorat cu caneluri. Cel mai probabil placa era fixată pe un perete.

¹⁶ Mihai & Boghian 1985: 434.

¹⁷ Monah 1997: 37.

¹⁸ Lazarovici 2007: 220.

¹⁹ Monah 1997: 37.

²⁰ Monah 1997: 38.

Sanctualele cu plăci antropomorfe au analogii și în cadrul altor culturi de pe teritoriul țării noastre, cum este cazul celui de la Parța, unde a fost descoperită o statuie cu două busturi și două capete, modelată din lut amestecat cu pleavă²¹

Semnificații religioase

Important în cercetările plasticii antropomorfe este aflarea contextului descoperirilor, ce poate ajuta la clasarea pieselor ca fiind descoperiri în condiții rituale sau nerituale, astfel arheologii putând desluși modul în care erau puse în practică ritualurile religioase. În cazul construcțiilor cu rol de sanctuar, foarte important e numărul pieselor, mărimea acestora, precum și poziția acestora.

Astfel, putem observa o simbolistică a numerelor, în special în cazul descoperirilor precucuteniene de la Poduri, Isaiia și Sabatinovka II, unde întâlnim numărul 21, ce reprezintă simbolul atotputerniciei²². Foarte interesantă este explicația domnului Nicolae Ursulescu ce prezintă numărul 21 ca multiplicarea cifrei 7, simbol al supranaturalului, al divinității, cu cifra 3, simbolul triumphiului, al echilibrului, al treimii, ceea ce ar marca atotputernicia divinității²³. Și numărul statuetelor cu tron, 13, și cel al statuetelor fără tron, 8, reprezintă, conform tradiției cabbalistice, principiul morții, respectiv al creației materne²⁴.

Observăm în pasta unor piese prezența cerealelor, simbol al fertilității, dar și protejarea statuetelor din vase cu un strat de paie. Cel mai probabil, această practică presupunea încărcarea figurinelor cu o energie spirituală. Însă și forma unor statuete ce ilustrează femei cu pântecul proeminent fac trimitere la cultul fecundității.

Ștefan Cucuș susține în cazurile descoperirilor de la Buznea și Ghelăiești prezența unor culte atât chtoniene cât și uranice²⁵, idee contestată de Silvia Marinescu-Bîlcu care este de părere că nu pot exista două concepții cosmogonice²⁶. Pentru susținerea teoriei lui Ștefan Cucuș vine însă în ajutor și ipoteza care susține că în spațiul românesc putem întâlni două răsărituri și două apusuri, cel de primăvară și cel de iarnă²⁷.

Unele stațiuni jucau probabil și rolul de centre religioase, precum cele de la Isaiia, Poduri, Sabatinovka, ce sunt legate între ele de o numerologie sacră, chiar dacă între ele exista o distanță de minim 140 km. Trebuie să ținem cont și de materialele și tehnicile folosite în modelarea și arderea statuetelor. În cadrul sanctualelor acestor stațiuni, statuetele prezentau urme de ardere oxidantă și completă, pe când în alte stațiuni

²¹ Monah 1997: 32.

²² Ursulescu 2001b: 57.

²³ Ursulescu 2001b: 65.

²⁴ Ursulescu 2001b: 65.

²⁵ Cucuș 1999: 125.

²⁶ Monah 1997: 43.

²⁷ Monah 1997: 45.

întâlnim o ardere incompletă, ceea ce presupune prezența unor meșteri experimentați. Putem considera centre religioase și stațiunile de la Târpești și Trușești, ce prezintă un număr mare de sanctuare în cadrul așezărilor, dar și un inventar cu totul deosebit ce îmbogățesc aceste construcții de cult.

În concluzie, plastica antropomorfă a jucat un rol important în viața spirituală a omului cucutenian, reprezentând sub diferite forme conceptele religioase ale lumii neo-eneolitice, putând fi observate deja anumite idei ce se vor răspândi în Epoca Bronzului odată cu pătrunderea unor populații nord-pontice. Prin cercetarea ideilor religioase se poate determina și legătura neo-eneoliticul românesc cu cel anatoliano-balcanic. Plastica antropomorfă ne ajută să reconstituim și modul de punere în practică a ritualurilor religioase, chiar dacă uneori unele practici rămân învăluite în mister.

BIBLIOGRAFIE

- Cucoș, Șt. (1999). *Faza Cucuteni B în zona supcarpatică a Moldovei*. Piatra-Neamț, România: Editura „Constantin Matasă”.
- Florescu, A.C. & Florescu, M. (1960). Șantierul arheologic Tușești. *Materiale și cercetări arheologice*, 7. 79-90.
- Lazarovici, Gh. & Lazarovici, C.M. (2007). *Arhitectura neoliticului și epocii cuprului din România. II. Epoca cuprului*. Iași, România: Editura Trinitas.
- Mihai, C. & Boghian, D. (1985). Complexul cucutenian de cult descoperit la Buznea. *Memoria Antiquitatis*, 9-11. 429-452.
- Monah, D. (1997). *Plastica antropomorfă a culturii Precucuteni-Cucuteni*. Piatra-Neamț, România:
- Ursu, C.E. (2014). *Plastica antropomorfă a culturii Precucuteni (Rezumat teză doctorat)*. Institutul de Arheologie Iași
- Ursulescu, N., Merlan, V. & Tencariu, F.A. (2001a). Isaiia, com. Răducăneni, Jud. Iași. *Cronica cercetărilor arheologice din România. Campania 2000*. 101-105.
- Ursulescu, N. (2001b). Dovezi ale unei simbolistici a numerelor în cultura Precucuteni. *Memoria Antiquitatis*, 22. 51-69.
- Ursulescu, N. & Tencariu, F.A. (2006). *Religie și magie la est de Carpați acum 7000 de ani: tezaurul cu obiecte de cult de la Isaiia*. Iași, România: Casa Editorială „Demiurg”.

ANEXE



Fig. 1. Sfânta familie de la Poduri, după Monah

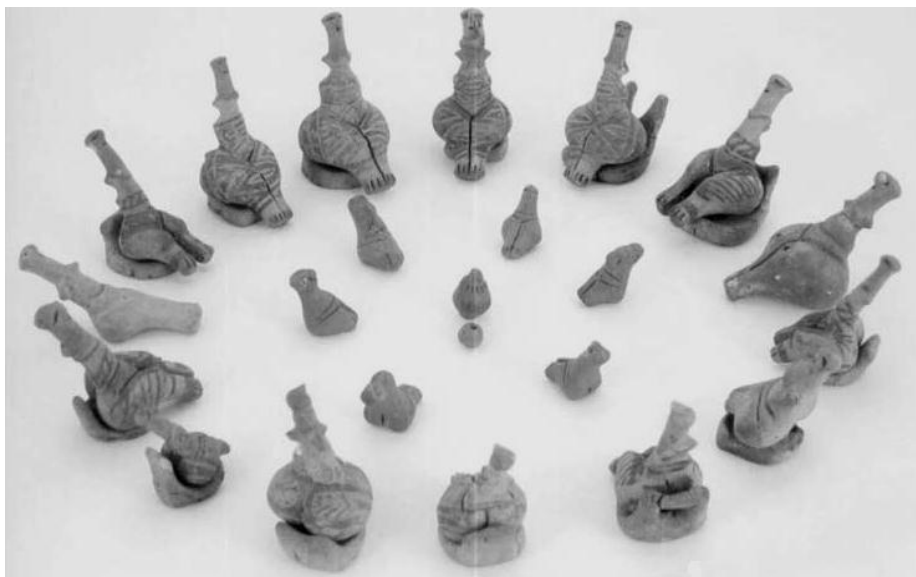


Fig 2. Soborul Zeițelor de la Poduri, după Monah



Fig. 3. Statuetă antropomorfă de la Poduri, după Monah



Fig. 4. Grupul de statuete cu tron de la Isaiia, după Ursulescu



Fig. 5. Grupul de statuete fără tron de la Isaiia, după Ursulescu

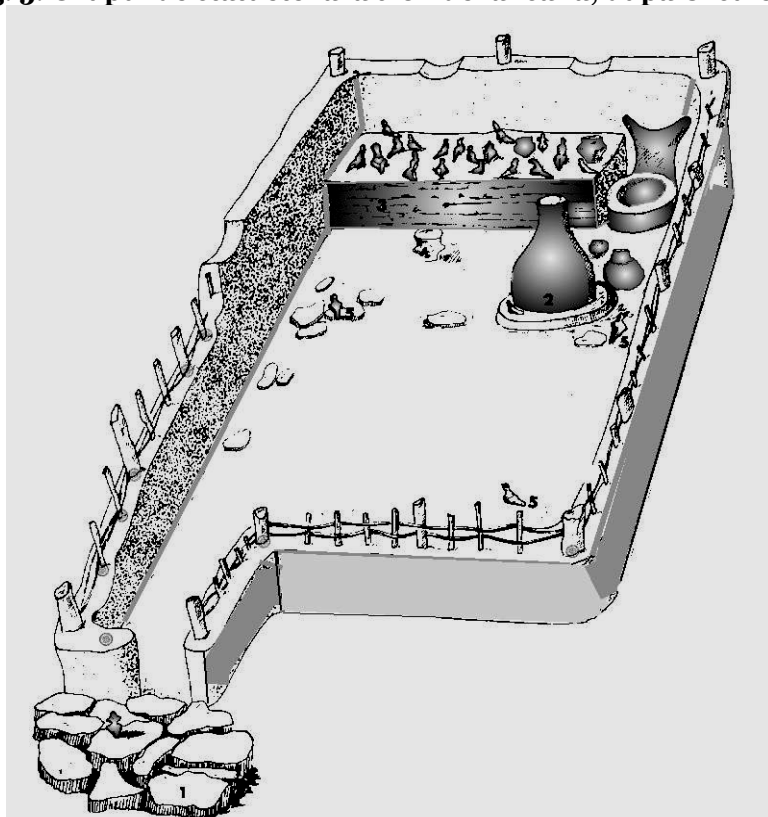


Fig. 6. Sanctuarul de la Sabatinovka II, după Zbenovi

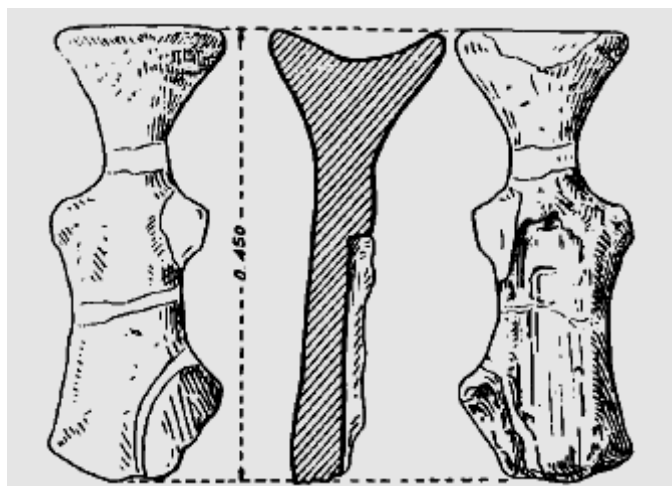


Fig. 7. Piesă de cult de la Trușești, după A.C. Florescu, M. Florescu

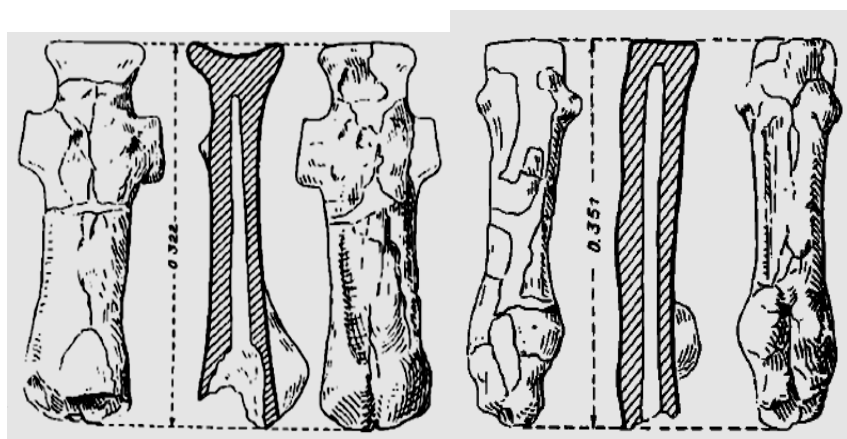


Fig. 8. Idoli antropomorfi de la Trușești

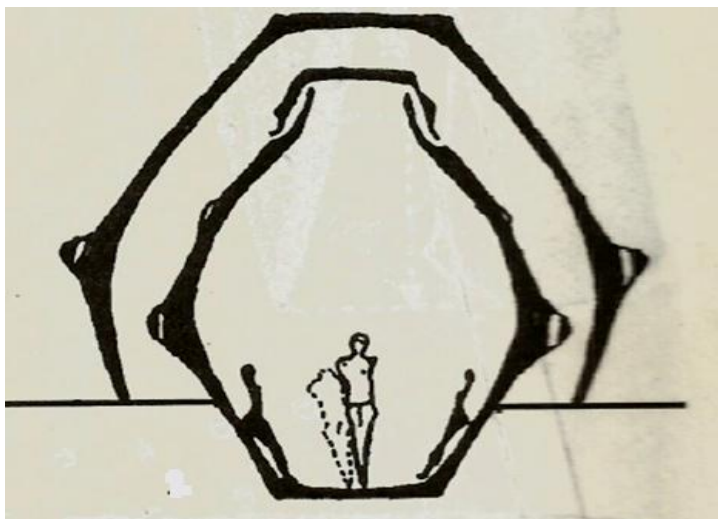


Fig. 9. Vasul cu statuete de la Ghelăiești-Nedeia, după Șt. Cucos

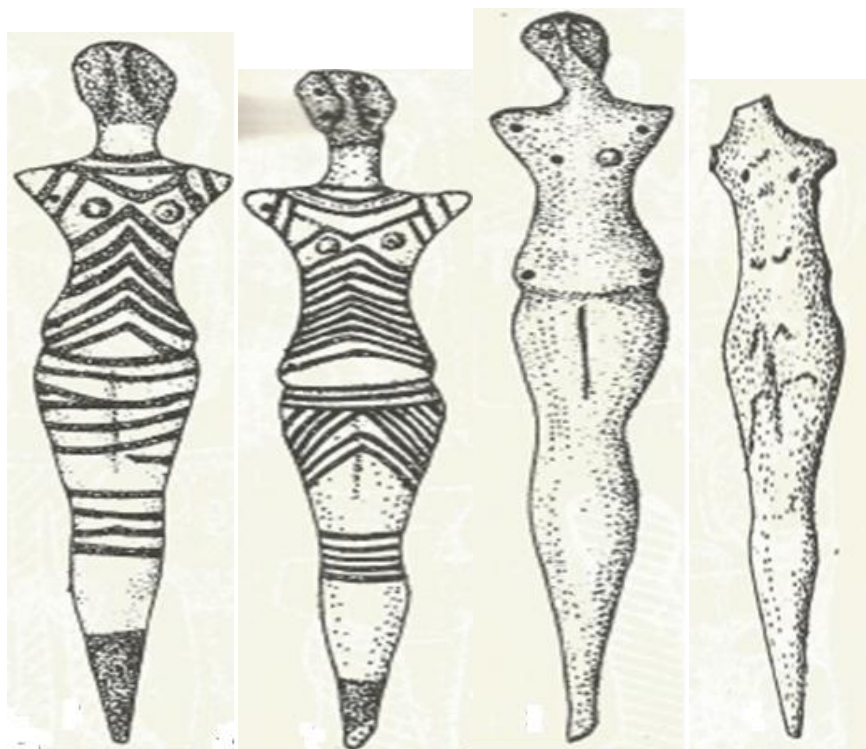


Fig. 10. Statuile din complexul de cult de la Ghelăiești, după Șt. Cucos

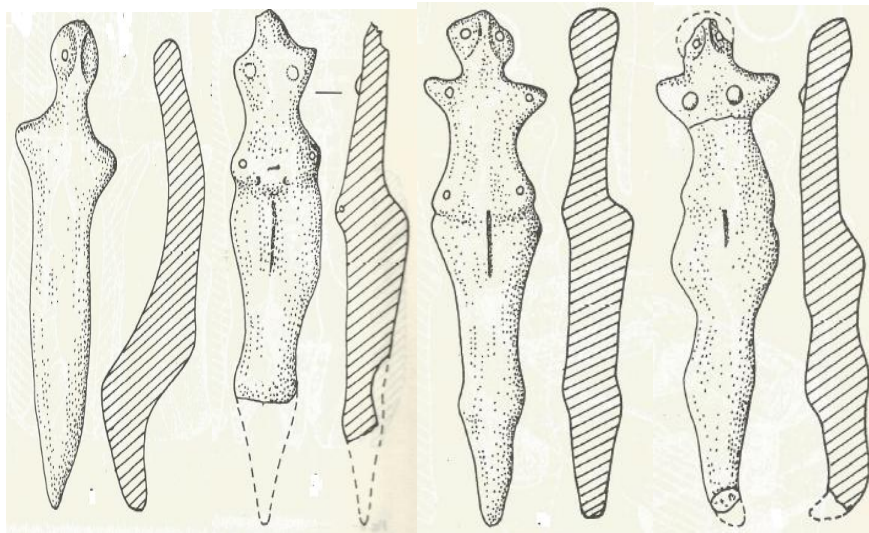


Fig. 11. Statuetele din complexul de cult de la Buznea, după C. Mihai, D. Boghian

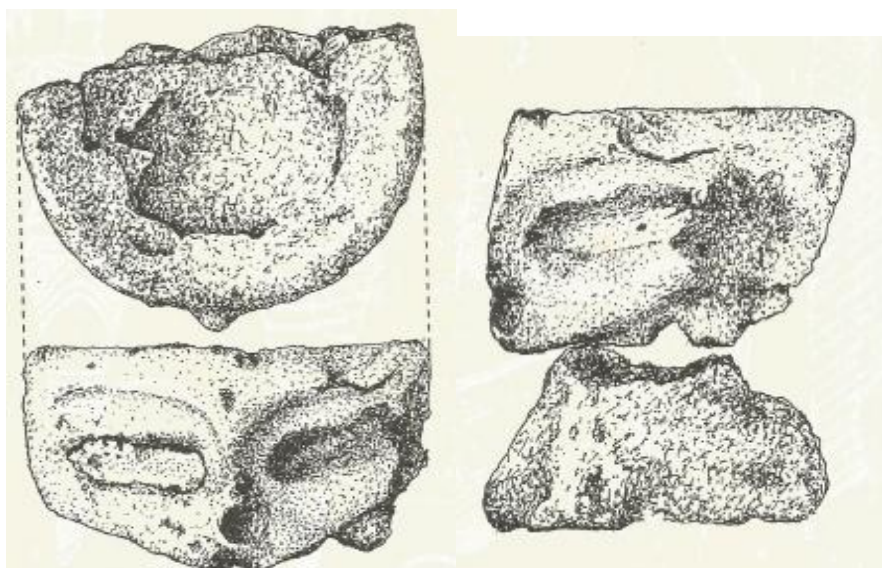


Fig. 12. Cap antropomorf de la Mărgineni-Cetățuia, după Monah

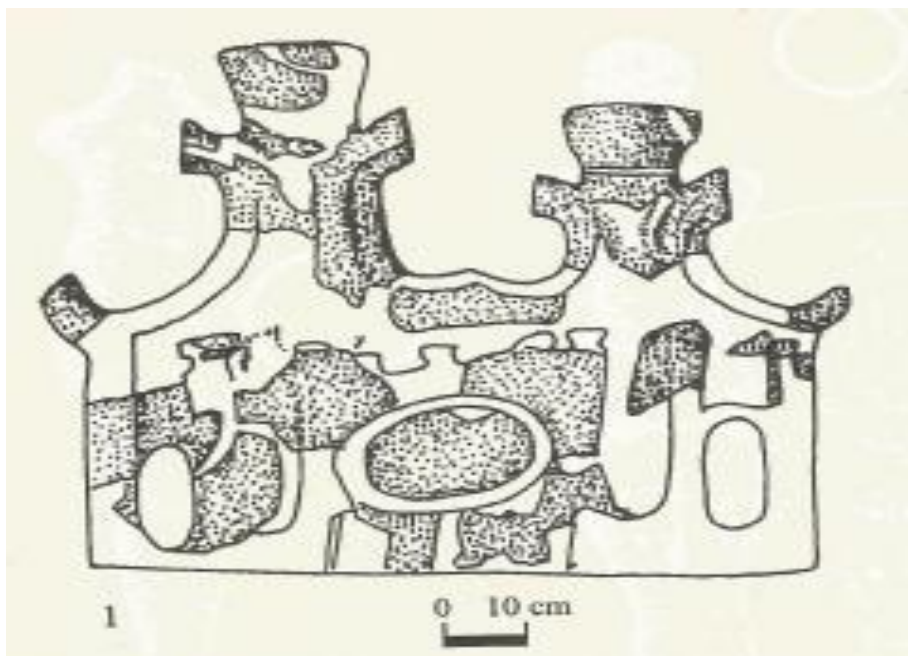


Fig. 13. Fațadă de temple de la Trușești, după Petrescu-Dîmbovița

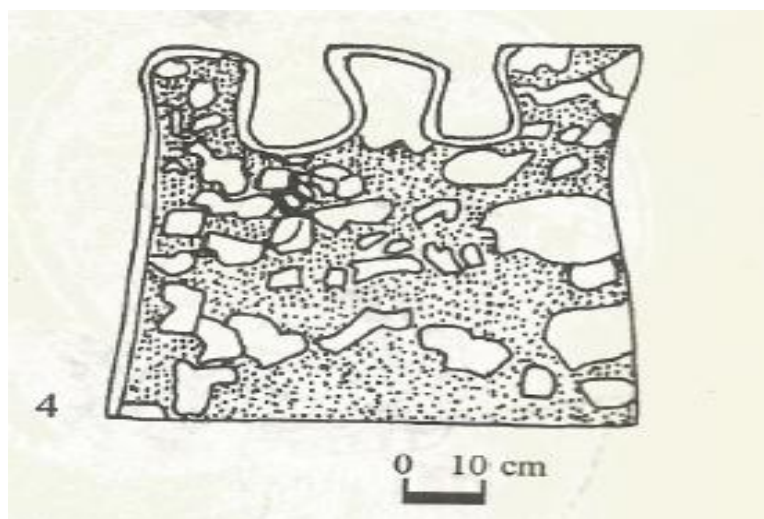


Fig. 14. Placă antropomorfă de la Trușești, după Monah

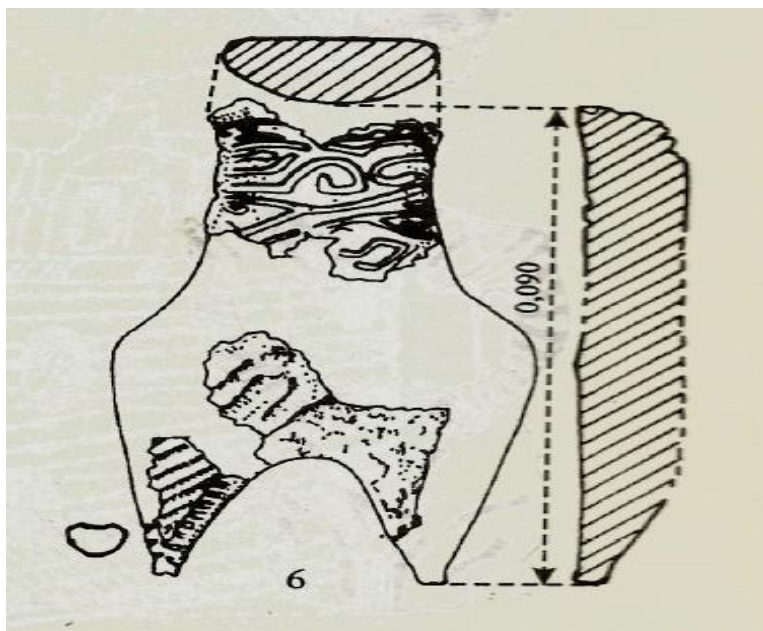


Fig. 15. Idol antropomorf de la Truşeşti, după Monah